

Norton Commander

A DOS - mint láttuk - elég sok parancsot, utasítást tartalmaz, amelyekkel meglehetősen jól el lehet boldogulni a számítógéppel. Csak ne kellene annyit gépelni, miközben annyi hibát vétünk, a legszükségesebb parancsokat természetesen mindig elfelejtjük, ha meg nem, akkor a szintaktikával van bajunk, miközben a hibaüzenetekkel nem tudunk mit kezdeni. Szóval mégsem olyan egyszerű a DOS kezelése!?! A fenti problémák kiküszöbölésére, illetve csökkentésére találta ki *Peter Norton* a - szerényen - saját magáról elnevezett DOS keretprogramot. A Norton Commander (vagy röviden NC) célja, hogy a DOS parancsait gépelés nélkül (vagy legalábbis minimális gépeléssel) elérhetővé tegye, ráadásul bővíti is a DOS szolgáltatásait. A program el is terjedt széles körben, szinte nincs olyan PC, amelynek képernyőjén nem tűnnének fel jellegzetes, kék színű paneljei.

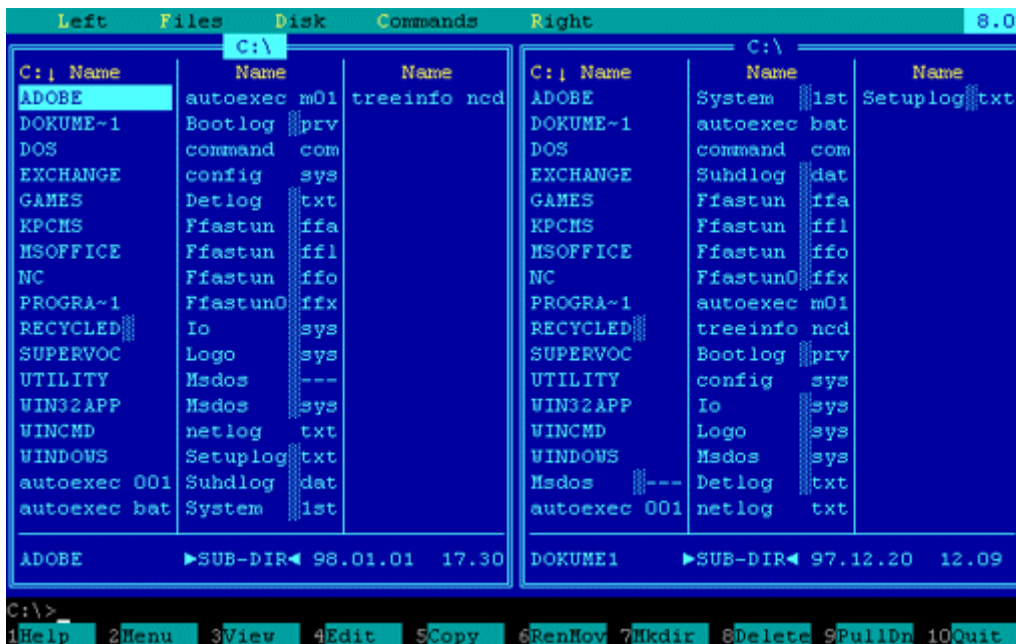
A DOS-ban a programfuttatás úgy történik, hogy a prompthoz be kell írni az adott futtatható fájl nevét - esetleg az útvonallal együtt, majd az Enter-t meg kell nyomni. Ugyanez a Norton segítségével úgy történhet, hogy valamelyik panelen ráállunk a fájl nevére, majd Enter-t ütünk, vagy az egérrel kétszer rákattintunk. A gépelési hiba lehetőségét így küszöböli ki az NC.

A Norton Commander képernyőjén egyszerre két meghajtó fájljai, könyvtárai láthatók. Ez lehetőséget teremt a fájlműveletek egyszerű és hibamentes elvégzésére. Fájlokat, könyvtárakat másolhatunk, törölhetünk, hozhatunk létre, átnevezhetünk, tömöríthetünk, programot futtathatunk stb., és még mi mindent! A Norton Commander-ről szóló fejezetben az 5.0 verziót ismertetjük. Terjedelmi okokból sajnos nem törekedhetünk a teljességre, csak a legfontosabb szolgáltatásokat tudjuk ismertetni. Az NC alapszintű használatát a fejezet végén ismertetett példákkal igyekszünk megkönnyíteni.

1. A Norton alapjai

A Norton Commander általában úgy jelenik meg, hogy a képernyőn két panel látszik:

Kérek ne felejtsetd el, hogy az anyagban előfordulhatnak hibák, tárgyi tévedések. Ha ilyet találál, kérek jelezd nekünk.
Jó tanulást kíván a jegyzetek.hu csapata!



A két *panel*en két különböző meghajtó vagy könyvtár állítható be. A fájlműveleteket e két panel között tudjuk végezni. A két panel fölött a *menü*sor található, a panelek alatt pedig a *parancssor*. Ez utóbbi alatt a *menü*lécen - amolyan segítségként - a parancs- (funkció-) billentyűk jelentését tekinthetjük meg.

Az NC képernyővédő funkcióval is rendelkezik. Ha egy bizonyos - adott helyen beállítható - ideig nem végzünk munkát a géppel, akkor a képernyővédő aktivizálódik. Az egérrel magunk is előidézhetjük ezt: az egérkurzort a képernyő jobb felső sarkába kell tolnunk.

A parancsokat többféleképpen is ki lehet adni: lehet a Norton Commander által kínált billentyűket használni (az NC ismerői leginkább ezt a módszert használják), lehet a menüből parancsot választani, de használhatjuk a parancssort is, ahová a "hagyományos" DOS parancsokat gépelhetjük be. A Norton Commander-t általában billentyűzetről használjuk (mert ez a gyorsabb), de lehetőség van egér alkalmazására is (a leírásban is inkább a billentyűvel való kezelést ismertetjük).

1.1. A panelek

Mint említettük, a Norton Commander két panelt mutat, s ezekben a panelekben két meghajtó vagy könyvtár fájljait láthatjuk. Az az aktív panel, amelynek címkéje, azaz a panel felső részén (a kereten) a meghajtóra, illetve könyvtárra utaló jelzés világoskék alapon látszik. A panelkezelés lehetőségei:

- Ctrl + F1 A bal oldali panel be- vagy kikapcsolása.
- Ctrl + F2 A jobb oldali panel be- vagy kikapcsolása.
- Ctrl + P A nem aktív panel be- vagy kikapcsolása.
- Ctrl + O Mindkét panel egyidejű be- vagy kikapcsolása.

Ctrl + U A két panel cseréje. Az aktív panel aktív marad, csak oldalt cserélnek.

Ctrl + L A nem aktuális panel információs panelre váltása.

Ctrl + I vagy Tab Ugrás a másik panelre - tulajdonképpen egyik meghajtóról (könyvtárról) a másikra. Amelyik panelre lépünk, az az aktív.

A panelek tartalmát is szabályozhatjuk. Nemcsak fájlokat és könyvtárakat mutathatnak, hanem lehet a tartalomjegyzék fastruktúráját mutató, vagy a meghajtóról információkat tartalmazó panel is. Mindig az az aktív panel, amelyben dolgozunk. A parancssor promptja, illetve a panel címkéje is ehhez igazodik. A panelen belül a nyílbillentyűkkel mozoghatunk, fájlokat jelölhetünk ki stb. A gyakrabban használt billentyűk:

Nyílbillentyűk A függőleges nyilakkal fel-le mozoghatunk, a vízszintesek akkor használhatók, ha az ún. *Brief* kijelzési formát alkalmazzuk (l. később).

Home, End A panel első, illetve utolsó kiírására ugorhatunk.

Enter Ha futtatható programon (.EXE, .BAT, .COM) állunk, akkor indíthatjuk az alkalmazást.

Ctrl + \ A gyökérkönyvtárba lépünk.

Ctrl + PageUp Egy szinttel visszalépünk a könyvtári struktúrában, azaz a DOS **CD ..** parancsának felel meg. Ha a könyvtár első sorára ugrunk (..), s ezen Enter-t ütünk, ugyanezt érzük el. Az utóbbi módszert gyakrabban használjuk. Az előbbire akkor van szükség, ha a parancssorba már beírtunk valamit, az Enter-re ugyanis ez indulna el.

Alt + kezdőbetű A megadott betűvel kezdődő első fájlra ugrunk. Egy beugró ablakban egyébként további betűket is megadhatunk.

A fájlok és könyvtárak kijelölésére használható billentyűparancsok:

Insert Azt a fájlt jelöli ki, amelyen állunk (vagy ha ki van jelölve, megszünteti a kijelölést).

Szürke * A tartalomjegyzék összes fájlját jelöli (illetve megszünteti a kijelölést).

Szürke + A megjelenő mezőbe beírhatjuk a kijelölni kívánt fájlok specifikációját. A *.*-ra Entert ütve egyenértékű a Szürke * kijelöléssel. Helyettesítő karakterek (?, *) természetesen használhatók.

Szürke - A Szürke + ellentéte, azaz a kijelölést megszüntető.

A kijelölt fájl, könyvtár neve sárga színnel íródik ki. A kijelölés egérrel is elvégezhető, mégpedig az egér jobb oldali billentyűje lenyomásával, illetve húzásával.

1.2. A parancssor

A parancssorba, a DOS prompt után parancsokat írhatunk. A prompt kétféle lehet: vagy csak az aktuális meghajtó látszik, vagy a teljes útvonal. Van néhány fontos lehetőség a parancsok beírásánál:

Ctrl + Y vagy Esc A teljes parancs törlése.

Ctrl + Home Ugrás a parancs elejére.

Ctrl + End	Ugrás a parancs végére.
Beírás, majd Ctrl + Enter	Az eddig használt parancsok első betűinek beírása és a Ctrl + Enter billentyűk lenyomása az adott betűsorról kezdődő parancsot hozza vissza.
Ctrl + E	Az eddig használt parancsok közül a Norton az utolsó 15-öt letárolja. Ez a parancs az előző használt parancsot hozza vissza.
Ctrl + X	A tárolt parancsok közül a következőt hozza be.

1.3. A menü

A Norton Commander menüibe az F9 funkcióbillentyű segítségével juthatunk fel (vagy egérrel odakattintva). A Norton beállítható úgy is, hogy menüsora ne legyen látható. Az említett billentyűvel azonban ekkor is elővárásolható, csakúgy mint az egérrel a "helyére" kattintva.

A menük között a nyílbillentyűkkel mozoghatunk, a menütétel kiválasztása pedig Enter-rel történik. A menütételek valamelyik betűje kiemelt színnel van szedve, ez azt jelenti, hogy ezt a billentyűt lenyomva is kiválasztható a kívánt utasítás. Ha a menü cím után három pont látható, akkor ez arra utal, hogy utána párbeszédpanel nyílik, s ebben kell (lehet) még bizonyos beállításokat elvégezni. Néhány menütétel után feltüntetik a parancs elérésének billentyűkombinációját is.

A menüsor öt menüt tartalmaz: *Left* és *Right*, *Files*, *Disk* és *Commands*.

a) Left és Right

A két teljesen egyforma menüben a bal (Left) és a jobb (Right) oldali panelek beállító parancsait találjuk. Nézzük ezeket végig!

- **Brief** Ebben a beállításban az adott meghajtó könyvtárainak és/vagy fájljainak csupán a nevei (fájloknál a kiterjesztés is) szerepelnek. Ezért a panelen több adat fér el, amelyek három oszlopba rendezve helyezkednek el. Annak a fájlnak vagy könyvtárnak az egyéb adatai, amelyen éppen állunk, a panel alsó részén lévő információs sorban megtekinthetők. Ez a megjelenítés van beállítva a fejezet elején lévő ábrán.
- **Full** Ellentétben a Brief beállítással, itt a panel fájljainak és könyvtárainak részletesebb megjelenítéséről van szó. A részletek négy oszlopban helyezkednek el: a fájl neve és kiterjesztése, a fájl mérete bájtokban, a létrehozás dátuma, végül időpontja. A könyvtárak neve mindig nagybetűvel van írva, a méret oszlopában pedig a SUB-DIR felirat szerepel. Példa:

Kérlek ne felejtse el, hogy az anyagban előfordulhatnak hibák, tárgyi tévedések. Ha ilyet talál, kérlek jelezd nekünk.
Jó tanulást kíván a jegyzetek.hu csapata!

C:\ Name	Size	Date	Time
SUPERVOC	▶SUB-DIR	97.12.20	12.11
UTILITY	▶SUB-DIR	97.12.22	8.04
WIN32APP	▶SUB-DIR	97.12.28	15.36
WINCMD	▶SUB-DIR	97.12.20	12.49
WINDOWS	▶SUB-DIR	97.12.20	11.34
Msdos	---	22	97.12.20 11.29
autoexec	001	133	97.12.20 11.35
System	list	468524	97.12.20 11.41
autoexec	bat	220	97.12.23 11.57
command	com	95540	96.11.12 12.12
Subdlog	dat	7738	97.12.20 11.41
Ffastun	ffa	5044	98.01.02 13.36
Ffastun	ffl	65536	98.01.02 13.36
Ffastun	ffo	73728	98.01.02 13.36
Ffastun0	ffx	618496	98.01.02 13.36
autoexec	m01	133	97.12.20 12.54
treeinfo	ncd	4347	98.01.01 18.00
treeinfo.ncd		4347	98.01.01 18.00

- **Info** A parancs segítségével információt kaphatunk a memóriáról, az adott meghajtóról és könyvtárról. A "Dirinfo"-ban minden könyvtárhoz információt helyezhetünk el, ehhez az F4 billentyűvel be kell hívni az NC szövegszerkesztőjét, s beírni az információt. Az első példában üres a mező, a másodikban a példa kedvéért beírtunk valamit a DOS könyvtárhoz:

```

Info
The Norton Commander, Version 5.0
6 February 1995

655 360 Bytes Memory
579 664 Bytes Free
2 109 472 768 total bytes on drive C:
1 553 694 720 bytes free on drive C:
20 files and 15 directories
use 1 804 480 bytes in
C:\

Volume Label : SZL_1
Serial number: 1042:12DF

No "dirinfo" file in this directory

```

```

Info
The Norton Commander, Version 5.0
6 February 1995

655 360 Bytes Memory
579 664 Bytes Free
2 109 472 768 total bytes on drive C:
1 561 591 808 bytes free on drive C:
21 files and 15 directories
use 1 804 544 bytes in
C:\

Volume Label : SZL_1
Serial number: 1042:12DF

A DOS könyvtárban a DOS külső
parancsai vannak.

```

- **Tree** A parancs segítségével a kiválasztott meghajtón lévő tartalomjegyzék fa-struktúráját tekinthetjük meg:

```

Tree
DOS
WINDOWS
  INF
  OTHER
SYSTEM
  IOGUBSYS
  VHM32
  COLOR
  VIEWERS
COMMAND
FORMS
  CONFIGS
HELP
FONTS
SPOOL
  FAX
  PRINTERS
C:\

```

- **Quick view** A parancs fájlok gyors megtekintésére használatos. Kissé szűkebbek a lehetőségeink, mintha az F3 billentyűvel használnánk.

Kérlek ne felejtse el, hogy az anyagban előfordulhatnak hibák, tárgyi tévedések. Ha ilyet talál, kérlek jelezd nekünk.
Jó tanulást kíván a jegyzetek.hu csapata!

- **Compressed file** Ha tömörített fájlban állunk, megnézhetjük, hogy az milyen fájlokat tartalmaz.
- **Find file panel**
- **Directory information** Ha a másik panelen kijelölünk egy könyvtárt, a parancs összefoglalást készít arról, hogy hány alkönyvtár és összesen hány fájl, milyen bájttal terjedelemben található benne. Sőt azt is kiszámolja, hogy az esetleges másoláshoz hány darab 1,44 MB-át-os, ill. 1,2 MB-át-os lemezre lenne szükség.
- **Link** Két gépet soros vagy párhuzamos vonalon összeköthetünk, s a menü segítségével megteremtve a kapcsolatot, fájlokat másolhatunk egyikről a másikra.
- **On/Off** Az adott panel ki/bekapcsolására való.
- **Name** Név, ...
- **Extension** ... kiterjesztés, ...
- **Time** ... a létrehozás dátuma, ...
- **Size** ... és méret szerint rendezhetjük a megjelenített fájlokat, ...
- **Unsorted** ... végül hagyhatjuk rendezetlenül az egészet.
- **Re-read** Újraolvassa az aktív panel könyvtárát.
- **Filter...** A kiíratást szűrőfeltételekkel szabályozhatjuk
- **Drive...** Az adott panelhez meghajtót választhatunk. Gyakrabban használjuk a billentyűzetről az **Alt + F1** billentyűket használva a bal, az **Alt + F2** billentyűkkel pedig a jobb oldali panel meghajtóját választhatjuk meg.

b) Files

A Fájllista menü legtöbb parancsát a rutinos felhasználók - mivel sokkal gyorsabb elérni - szinte kizárólag billentyűzetről használják.

- **Help** A Norton Commander használatáról, az egyes parancsokról kérhetünk szöveges segítséget. Némely változat Help-je "magyarítva" van...
- **User menu**
- **View** Fájllista-néző funkció. Az **F3** funkcióbillentyűvel gyakrabban használjuk.
- **Edit** A fájlba nemcsak belenézhetünk, de módosíthatjuk is (**F4**).
- **Copy** A másolás parancsa. Gyakorlatilag kizárólagos az **F5** billentyű használata.

Kérlek ne felejtse el, hogy az anyagban előfordulhatnak hibák, tárgyi tévedések. Ha ilyet talál, kérlek jelezd nekünk.
Jó tanulást kíván a jegyzetek.hu csapata!

- **Rename or move** Az átnevezés és az átmozgatás sajátos módon egyetlen NC-parancsba van összefoglalva. Az **F6** billentyűről használjuk.
- **Make directory** Könyvtár létrehozása. Jegyezzük meg az **F7** funkcióbillentyűt.
- **Delete** Fájl- és könyvtártörlés. Az **F8** (és nem a Delete!) billentyűvel végezhető.
- **Split/Merge**
- **File attributes** A kijelölt fájlok attribútumai módosíthatók.
- **Select groups** A szürke +,...
- **Deselect groups** ... a szürke -,...
- **Invert selection** ... a szürke * billentyűről (is) elérhető kijelölő parancsok.
- **Restore selection** A paranccsal egy régebbi kijelölés állítható vissza.
- **Quit** A Norton Commander-ből való kilépés parancsa. **F10**-zel gyorsabb...

c) Disk

A Disk menü újdonság a Norton Commanderben. Egy olyan hiányt pótoltt ezzel *Peter Norton*, ami eddig a verzióig - érthetetlenül - hiányzott az alkalmazásból.

- **Copy diskette...** Teljes lemezmásolás valósítható meg. A megjelenő párbeszédablakban csak azok a meghajtók vannak jelezve, amelyek ténylegesen be vannak építve a számítógépbe.
- **Format diskette...** A hajlékonylemez-formázás parancsa. Lehet gyorsformázást is kérni (ha már előzőleg volt formázva a lemez), és lehet rendszerlemezt is készíteni. Címét is adhatunk a lemeznek.
- **Label disk...** A megformázott lemeznek adhatunk nevet, vagy ha már van, megváltoztathatjuk azt.
- **Network utilities...**
- **Disk cleanup...**

d) Commands

- **NCD tree** Az aktív panel könyvtári struktúráját jeleníti meg. A fastruktúrán lépkedni és keresni is lehet.
- **Find file** Fájlkereső rutin. A megjelenő párbeszédablakban lehet megadni a keresési szempontokat. A fájl nevében és kiterjesztésében a helyettesítő karakterek is alkalmazhatók. Különlegesség, hogy megadott szövegrész alapján is tud keresni.

Kérlek ne felejtse el, hogy az anyagban előfordulhatnak hibák, tárgyi tévedések. Ha ilyet talál, kérlek jelezd nekünk.
Jó tanulást kíván a jegyzetek.hu csapata!

- **History** A legutóbb kiadott 16 parancsot őrzi, s bármelyik kiválasztható.
- **EGA lines** Különböző sor-számú kiíratási módok közül választhatunk.
- **System information** Több lapra elosztva rendszerinformációkat ad a számítógépről. Az első lapon például leírást ad - többek között - a BIOS-ról, a processzorról, a memóriáról, a merev- és a hajlékonylemezekről, a portokról stb.
- **Swap panels** Megcseréli a két panelt.
- **Panels on/off** Kikapcsolja mindkét panelt.
- **Compare directories** Nagyon hasznos szolgáltatás: a két panelen lévő két könyvtárat hasonlítja össze. Az eltéréseket jelöli.
- **Synchronize directories** A két panelen lévő két könyvtárat összehangba hozza.
- **Terminal emulation** Fájlok, üzenetek küldését teszi lehetővé modemen keresztül.
- **Menu file edit...**
- **Extension file edit...**
- **Editors...**
- **Configuration...** Az NC működésének módját lehet beállítani (képernyő, panelek, képernyővédők, printer és egér, szövegszerkesztő(k), műveletek jóváhagyása, tömörítők).

1.4. A menülec

A menülec a Norton Commander képernyő alsó részén, a parancssor alatt helyezkedik el. Tulajdonképpen egy, a parancsokat összefoglaló segítség. Felsorolja a parancsok egy részét, az előtte lévő számok a funkcióbillentyűkre utalnak (tehát a Help előtti 1 voltaképpen F1-et jelent). A menülecről az ott lévő parancsot ki is lehet választani, pl. az egérrel rákattintva.

A menüleceen három parancssor helyezkedik el. A legalapvetőbb funkciók láthatók az első menüleceen:

```
1Help 2Menu 3View 4Edit 5Copy 6RenMov 7Mkdir 8Delete 9PullDn 10Quit
```

A parancsok egy része az **Alt** billentyűvel kombinálva érhető el. Ezek a parancsok a menüleceen az **Alt** billentyű lenyomása után láthatók:

```
1Left 2Right 3View.. 4Edit.. 5Comp 6DeComp 7Find 8History 9EGA Ln 10Tree
```

A **Ctrl** billentyűvel kombinálva is vannak parancsok, ezeket a menüleceen a **Ctrl** billentyűvel tehetjük láthatóvá:

```
1Left 2Right 3Name 4Exten 5Time 6Size 7Unsort 8Sync 9Print 10Split
```

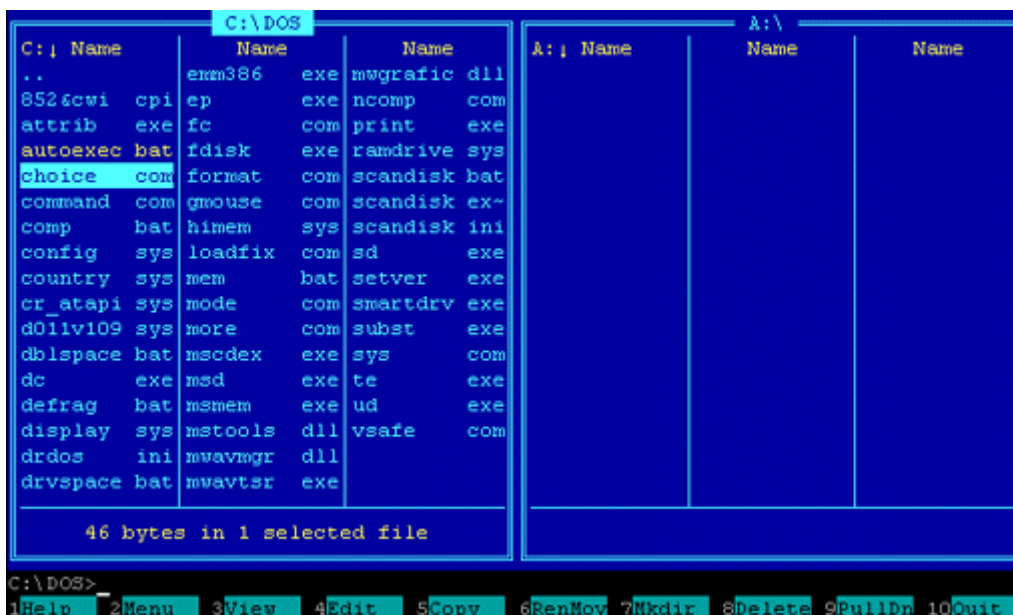
2. NC példák

Az alábbiakban olyan példákat mutatunk be, amelyek a Norton Commander segítségével végezhetők el.

2.1. Fájl másolása

Feladat: A merevlemez DOS könyvtárából másoljuk át az AUTOEXEC.BAT nevű fájlt floppira.

Megoldás: Mivel nem tudjuk, milyen kiinduló állapotok "uralkodnak" az NC-ben, mindent beállítunk. A bal oldali panelt állítsuk a C: meghajtóra az **Alt + F1**, majd a **C** billentyűk lenyomásával. Helyezzük bele az A: meghajtóba azt a - nem írásvédett! - lemezt, amire másolni akarunk, majd az előzőhöz hasonlóan nyomjuk meg az **Alt + F2**, majd az **A** billentyűket. A bal panelen a nyílbillentyűvel keressük meg a **DOS** könyvtárat, majd nyomjuk meg az **Enter** billentyűt. Ezzel beléptünk a DOS könyvtárba. A nyílbillentyűk segítségével keressük meg az AUTOEXEC.BAT állományt, s amikor rajta állunk a világoskék mezővel, nyomjuk meg az **Insert** billentyűt. Ekkor a fájl kiírása sárga betűre változik: ez jelzi a kijelöltséget. A világoskék mező eggyel lejjebb lépett, de ezzel ne törődjünk. Ekkor az alábbiakat láthatjuk a képernyőn:



Most már csak az **F5** funkcióbillentyűt kell megnyomnunk (ez a másolás parancs billentyűje), mire megjelenik egy párbeszédablak, itt **Enter**-t kell ütni, s néhány másodperc múlva a jobb oldali panelen megjelenik a másolt fájl, ami azt jelenti, hogy a másolás sikeres volt.

Megjegyzés: Egyetlen fájl másolásakor nem feltétlen szükséges a fájljelölés, elegendő, ha a világoskék sávval rajta állunk. Az **F5** billentyű megnyomása után megjelenő párbeszédpanel nem biztos, hogy megjelenik. Ez csak akkor történik meg, ha a rendszer úgy van beállítva. Ebben az ablakban

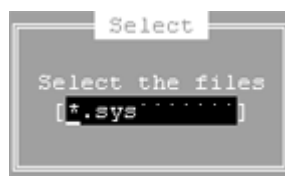
Kérek ne felejtsetd el, hogy az anyagban előfordulhatnak hibák, tárgyi tévedések. Ha ilyet találtál, kérek jelezd nekünk.
Jó tanulást kíván a jegyzetek.hu csapata!

a másolás ismertetett módszerénél nem szükséges semmit állítani, beírni, csak az Enter billentyűt kell megnyomni.

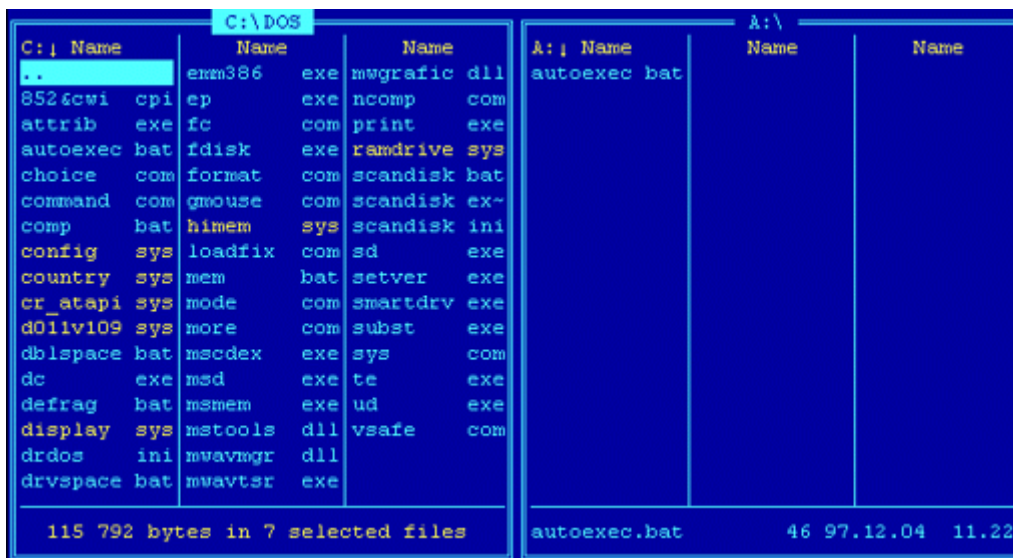
2.2. Fájlok másolása

Feladat: A merevlemez DOS könyvtárából másoljuk át az összes .SYS kiterjesztésű fájlt floppira.

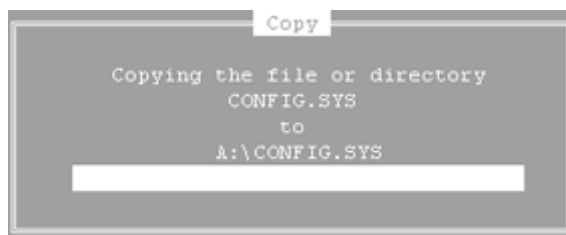
Megoldás: Az előző másolás után a bal oldali panelen még a C:\DOS könyvtárban vagyunk, a jobb oldali panel pedig az A: meghajtót mutatja, ezért a panelbeállításokkal nem foglalkozunk. Legyen aktív a bal panel, a fájlok kijelöléséhez válasszuk a **szürke** + billentyűt. Megjelenik egy mező, ahova írjuk be: *.SYS:



Az Enter megnyomása után kijelölődnek - sárga betűvel írva - a .SYS fájlok:



Figyeljük meg, hogy a bal panel alsó részén kiíródik, hogy hét fájl van kiválasztva, s ezek terjedelme 115792 bájt. Nyomjuk meg az **F5** billentyűt, mire megjelenik a *Copy* párbeszédablak. Most nézzük meg, mi van kiírva: `Copy 7 files and 0 directories to ... A:\`, azaz 7 fájl és 0 könyvtár másolása az A:\ meghajtóra. Az alul elhelyezett nyomógombok között a *Copy* az alapértelmezett, ezért ha Enter-t ütünk, olyan, mintha azt nyomnánk meg (ha meggondolnánk magunkat, s mégsem akarunk másolni, akkor a *Cancel*-t válasszuk). Az Enter megnyomását követően újabb ablak jelenik meg a képernyőn, amin a másolás folyamatát kísérhetjük figyelemmel:



A sikeres másolás után a floppilemezen láthatjuk az új fájlokat is.

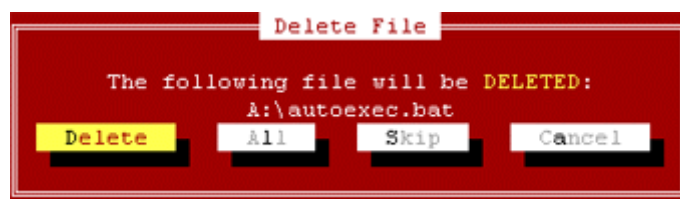
2.3. Fájlok törlése

Feladat: A floppilemezeztől töröljük a COUNTRY.SYS, a HIMEM.SYS és az AUTOEXEC.BAT nevű fájlokat.

Megoldás: Tegyük aktívvá a jobb oldali panelt, amely az A: meghajtóban lévő lemez fájljait mutatja (pl. a **Tab** billentyű megnyomásával, vagy az egérrel úgy, hogy a kiválasztandó panelre kattintunk). Jelöljük ki a törlendő fájlokat az **Insert** billentyűvel, vagy az egér jobb oldali gombjával kattintva. Ha mind a három fájl sárga betűkkel van kiírva, kezdődhet a törlés. Nyomjuk meg az **F8** billentyűt (ez a törlési parancs billentyűjele az NC-ben). A következő párbeszédablakot látjuk:



Miként a másolásakor, most is csak **Enter**-t kell ütnünk, mire megkezdődik a törlés. Azaz csak kezdődne, mert a Norton vörös ablakban figyelmeztet a törlésre:



Az ablakban a **Delete** (Törlés) gomb az aktív, de több fájl törlése esetén nekünk nem ezt kell választani, hanem az **All** (Mind) gombot. {Ha a **Delete**-nél maradnánk, akkor az NC egyenként kérdezné rá a fájlok törlésére. Ebben az esetben a **Skip**-vel eltekinthetünk egy fájl törlésétől, végül a **Cancel** gombot választva kiléphetünk a műveletből. A nyomógombok kiválasztása egyébként történhet a vízszintes nyílbillentyűkkel és az **Enter** billentyű megnyomásával, vagy az egér bal gombjával rákattintva.} Ezután a három fájl törlése végbemegy, s a jobb panelről (azaz az A: meghajtóban lévő lemezeztől) is eltűnnek.

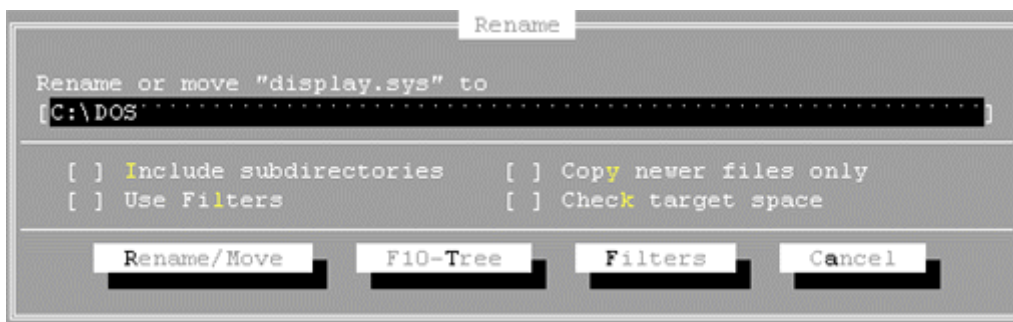
Kérek ne felejtsetd el, hogy az anyagban előfordulhatnak hibák, tárgyi tévedések. Ha ilyet találtál, kérek jelezd nekünk.
Jó tanulást kíván a jegyzetek.hu csapata!

Megjegyzés: A törlés veszélyes voltára itt is felhívjuk a figyelmet: gondoljuk meg alaposan. Ezt szolgálhatja az is, hogy a törlésnél a piros ablakos rákérdezést nem kapcsoljuk ki. Ne kapcsoljuk ki! Még egy fontos dolog: a példában törölt fájlok a DOS rendszer létfontosságú fájljai, eszünkbe se jusson a C: meghajtóról törölni, mert gépünk használhatatlanná válik!

2.4. Fájlok átnevezése

Feladat: A floppilemezen lévő DISPLAY.SYS nevű fájlt nevezzük át (figyelem, buta a példa!) CICUS.XXX-re.

Megoldás: Tegyük aktívvá a jobb oldali panelt, amelyben az A: meghajtóban lévő lemez fájljait látjuk. Jelöljük ki a DISPLAY.SYS nevű fájlt (már tudjuk, hogyan), de egyetlen fájlról lévén szó, akár ki sem kell a hagyományos módon jelölni, elegendő a világoskék sávval ráállni. Nyomjuk meg az **F6** funkcióbillentyűt, mert ez a közös jele az átnevezésnek (Rename) és az áthelyezésnek (Move). A megjelenő párbeszédpanel:



Azt írja: a DISPLAY.SYS átnevezése vagy áthelyezése a ... C:\DOS-ba. Ha most Entert ütnénk, akkor valóban áthelyezés történne: a fájlt áthelyezné a C: meghajtó DOS könyvtárába (más kérdés, hogy ott már van egy). Azért a C:\DOS-ba akarja áthelyezni a Norton Commander a fájlt, mert a másik, a bal oldali panel azt tartalmazza. Mi azonban átnevezni akarunk. Hogyan tehetjük ezt meg? Úgy, hogy a párbeszédablak szövegmezőjébe beírjuk a fájl új nevét (kis- és nagybetűt egyaránt használhatunk):



Most üssünk **Enter**-t. Az átnevezés megtörténik, s az új nevű fájlt már látjuk is a lemez állományai között.

2.5. Fájl megtekintése

Feladat: Nézzük meg, mit tartalmaz a C:\DOS könyvtár AUTOEXEC.BAT állománya.

Megoldás: A Norton Commander View funkciója való erre. Szöveges, táblázatos fájlok megtekintésére alkalmas, de néhány képfájl típust is meg tudunk nézni segítségével. Jelöljük ki a fájlt (illetve már tudjuk, hogy nem is kell kijelölni, elég ráállni), s nyomjuk meg a nézőke funkcióbillentyűjét,

Kérek ne felejtsetd el, hogy az anyagban előfordulhatnak hibák, tárgyi tévedések. Ha ilyet találál, kérek jelezd nekünk.
Jó tanulást kíván a jegyzetek.hu csapata!

az **F3**-at. A fájl nagyságától függően azonnal, vagy néhány másodpercen belül megjelenik a fájl tartalma, amit akár nyomtatóra is küldhetünk:

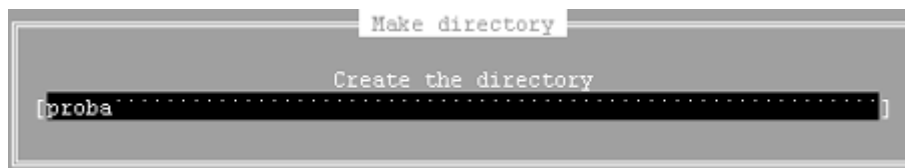
```
Text View: C:\DOS\AUTOEXEC.BAT      Col 0      46 Bytes      100%
SMARTDRV.EXE /X
@ECHO OFF
PROMPT $p$g
VER
```

Ha a fájlt szerkeszteni, azaz módosítani is szeretnénk, akkor a **F4**-et (Edit) kell megnyomni. A fájl a Norton Commander szövegszerkesztőjében nyílik meg, ahol lehetőség van a szerkesztésre, majd a módosított fájl mentésre.

2.6. Könyvtár létrehozása

Feladat: Hozzunk létre egy PROBA nevű könyvtárat az A: meghajtón, majd a PROBA-n belül egy BELSO nevű könyvtárat.

Megoldás: Legyen aktív a jobb panel. Nyomjuk meg az **F7** billentyűt, mert ez a jele a könyvtár-létrehozás parancsának. Megjelenik a *Make Directory* párbeszédablak, amelynek szövegmezőjébe írjuk be a könyvtár nevét:



Az **Enter** billentyű megnyomása után lemez paneljében megjelenik az új könyvtár:

A:\			
A:\ Name	Size	Date	Time
PROBA	►SUB-DIR◄	98.01.02	22.44
country	sys	19546	94.05.31 6.22
cr_atapi	sys	20524	95.11.24 5.17
d011v109	sys	24867	96.12.09 13.19
ramdrive	sys	5873	94.05.31 6.22
cicus	xxx	15789	94.05.31 6.22

Lépünk be a PROBA könyvtárba (álljunk rá, nyomjuk meg az **Enter**-t). A jobb oldali panelen a következőt kell látnunk:

A:\PROBA			
A:\ Name	Size	Date	Time
..	►UP--DIR◄	98.01.02	22.44

Innen hasonló az eljárás az előbbihez: nyomjuk meg az **F7** billentyűt, a kinyíló párbeszédablakba írjuk be az új könyvtár nevét: BELSO. Az **Enter** billentyű megnyomása után létrejön a BELSO könyvtár is.

2.7. Könyvtár törlése

Feladat: Töröljük a PROBA nevű könyvtárat az A: meghajtóban lévő lemezeiről - a benne lévő könyvtárral és fájlokkal együtt.

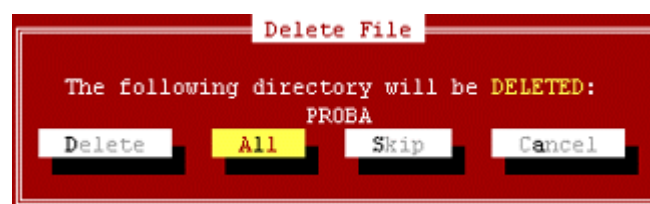
Kérek ne felejtsetd el, hogy az anyagban előfordulhatnak hibák, tárgyi tévedések. Ha ilyet találtál, kérek jelezd nekünk.
Jó tanulást kíván a jegyzetek.hu csapata!

Megoldás: A könyvtárakban egyelőre nincs fájl, ezért először "töltsük fel" ezeket. Állítsuk át a bal oldali panelt is az A: meghajtóra: **Alt + F1**, majd **A**. A jobb oldali panelen - ha az előző példa szerinti állásban vagyunk - lépünk vissza a gyökérbe: nyomjunk **Enter**-t a két pontot tartalmazó soron. Másoljunk át a jobb oldali panelről, azaz a lemez gyökérkönyvtárából egy fájlt, pl. a CICUS.XXX nevűt a lemez PROBA könyvtárába (ez legyen a bal oldali panelen, ezt kell látnunk a panel címkéjén: A:\PROBA). A másoláshoz használjuk most az egeret! Az egér bal oldali gombjával kattintsunk a CICUS.XXX fájlra, tartsuk lenyomva a gombot, s így húzzuk át a bal panelre, majd engedjük fel az egér gombját. A másolás beindul, illetve előtte még a párbeszédablakon kattintsunk a Copy gombra. A másolás megtörtént. Helyezzük el ugyanezt a fájlt a BELSO könyvtárban is, az egérrel húzzuk rá a fájlt a BELSO könyvtárra. Ekkor a fájl belemásolódik a könyvtárba.

Eddig még csak az előkészületek történtek meg, most lássunk hozzá tulajdonképpeni feladatunkhoz, a könyvtár törléséhez. Álljunk rá a PROBA könyvtárra, és nyomjuk meg az **F8** billentyűt. A megjelenő párbeszédpanelen - ha nem lenne úgy - ikszeljük be az *Include subdirectories* mezőt (egérrel rákattintva, vagy a nyílbillentyűvel odalépkedve és a Space billentyű megnyomásával), mert ezzel azt állítjuk be, hogy akkor is törölje a könyvtárat, ha abban alkönyvtárak is vannak.



Kattintsunk a Delete gombra, a megjelenő vörös "biztonsági" ablakban pedig az All gombra (egyébként minden könyvtárra egyenként rákérdezne):



A könyvtár törlése megtörtént, a panelen már csak a maradék fájlokat látjuk.

Értékelj a jegyzetet!

Kérünk, hogy értékelj a jegyzetet, pontozd egy 1-től 10-ig terjedő skálán. Segíts másoknak eligazodni, könnyen megtalálni a legjobb anyagokat! Segíts nekünk megtalálni a kevésbé jól sikerült munkákat, hogy kijavíthassuk a hiányosságokat! [Szavazz az Interneten](#), vagy küldd el értékelésedet [e-mailben](#), és mi felírjuk szavazatodat!